



Help for UVA-MMDF

2010

Help for UVA-MMDF

© 2010 TSS-Systemtechnik

All rights reserved. No parts of this work may be reproduced in any form or by any means - graphic, electronic, or mechanical, including photocopying, recording, taping, or information storage and retrieval systems - without the written permission of the publisher.

Products that are referred to in this document may be either trademarks and/or registered trademarks of the respective owners. The publisher and the author make no claim to these trademarks.

While every precaution has been taken in the preparation of this document, the publisher and the author assume no responsibility for errors or omissions, or for damages resulting from the use of information contained in this document or from the use of programs and source code that may accompany it. In no event shall the publisher and the author be liable for any loss of profit or any other commercial damage caused or alleged to have been caused directly or indirectly by this document.

Printed: Januar 2010 in (Litzendorf, GERMANY)

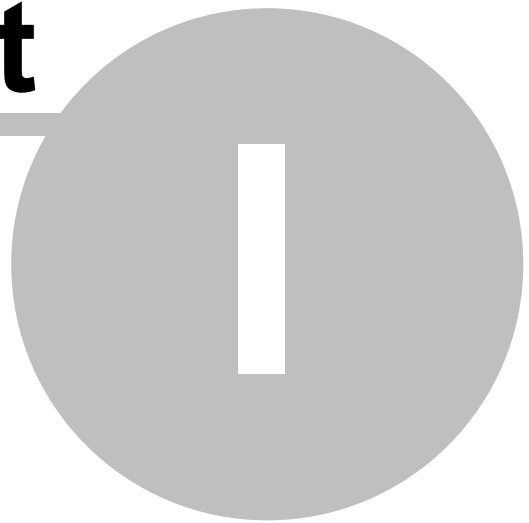
Table of Contents

Foreword	0
Part I Einleitung	5
Part II Oberfläche	7
Part III Menübereich	9
Part IV Verzeichnisauswahl	11
Part V Arbeitsbereich	13
1 Vorschau PLC-Liste	14
Part VI MDF-Vorschau	16
Part VII Neues MDF erstellen	18
Index	0

Help for UVA-MMDF

Einleitung

Part



1 Einleitung

UVA bietet für ihre Maschinen eine Software zum Erstellen von Bearbeitungsprogrammen am PC an.

Allerdings benötigt diese Software Informationen über die I/O's , PLC-Funktionen und die verfügbaren Achsen der betreffenden Maschine. Diese müssen in Form der Datei MDF.u2m bereitgestellt werden.

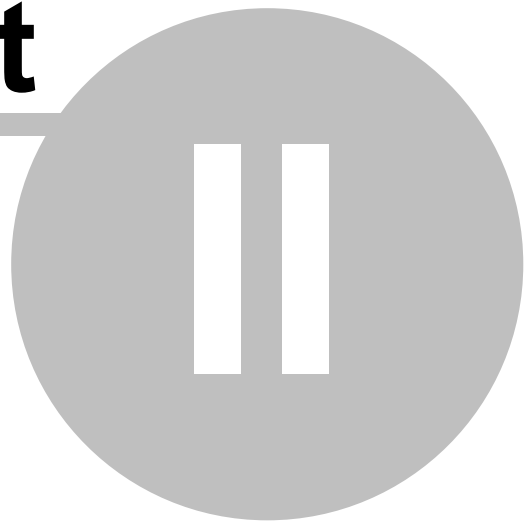
Diese Datei ist zwar jederzeit von UVA erhältlich, einfacher und schneller ist es jedoch diese vor Ort an der Maschnien schnell selber zu erstellen.

Auch kann man dann sicher sein, dass die Datei die richtige und aktuelle Version ist.

Zudem bietet UVAMDF die Möglichkeit eine Liste aller verfügbaren PLC's und ihrer Funktionen anzeigen und ausdrucken zu lassen.

Help for UVA-MMDF Oberfläche

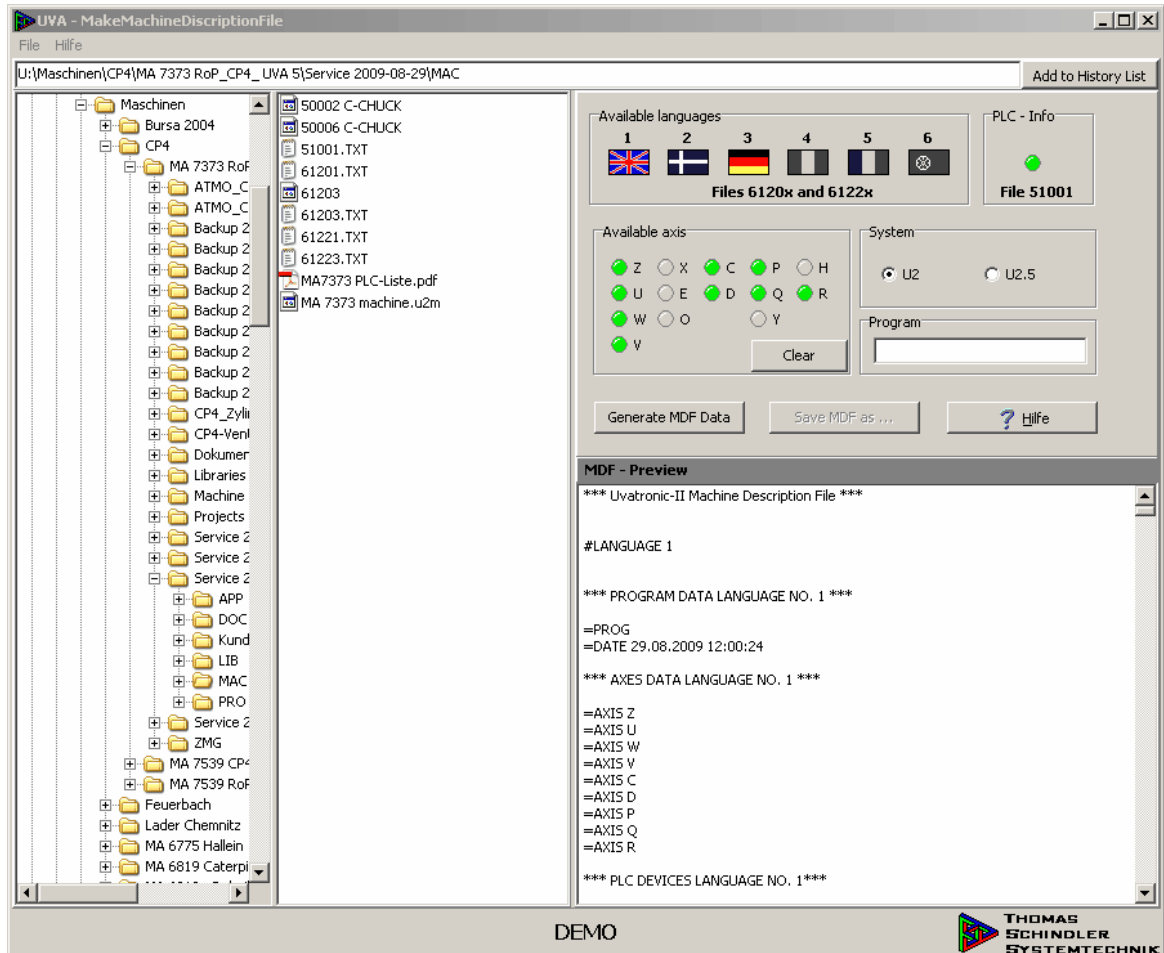
Part



2 Oberfläche

Die Oberfläche von UVA_MMDF gliedert sich in folgende Bereiche

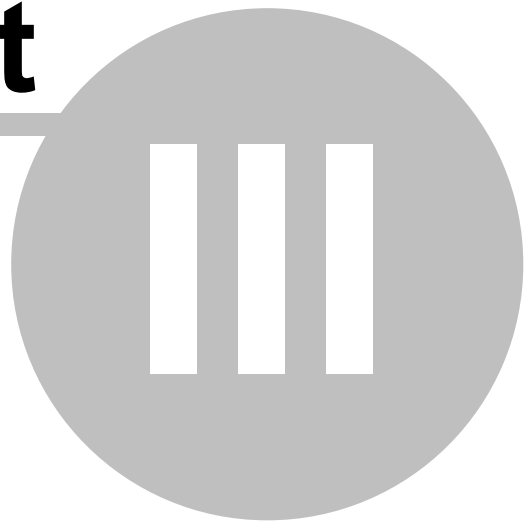
- [Menübereich](#)
- [Verzeichnis-Auswahl](#)
- [Arbeitsbereich](#)
- [MDF-Vorschau](#)



Help for UVA-MMDF

Menübereich

Part

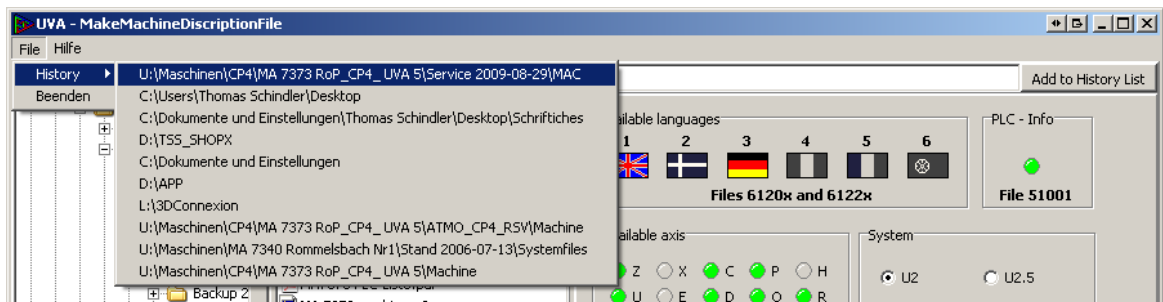


3 Menübereich

Unterhalb des Menüs wird der aktuelle Dateipfad angezeigt.
Diesen können Sie mit "Add to History List" speichern.



Mit "File \ History" können Sie schnell zu einem vorher gespeicherten Pfad wechseln



Help for UVA-MMDF Verzeichnisauswahl

Part

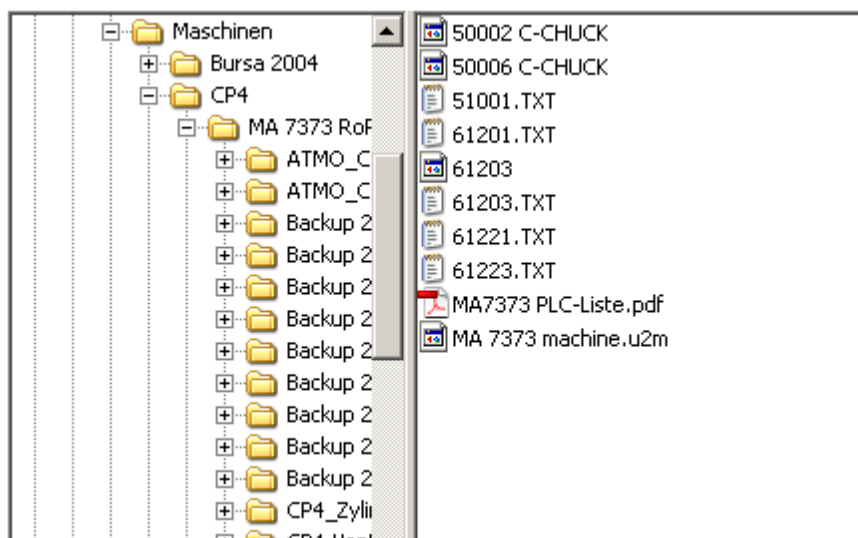


IV

4 Verzeichnisauswahl

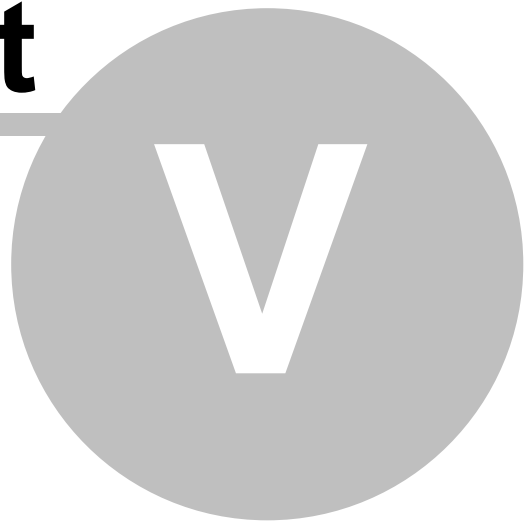
Stellen Sie im Verzeichni-Browser links den Pfad ein.
In der Dateiliste rechts werden die Dateien des Ordners angezeigt.

Findet das Programm im momentan gewählten Ordner eine MDF-Datei
öffnet es diese und zeigt im [Arbeitsbereich](#) und in der [MDF-Vorschau](#) die
Daten an.



Help for UVA-MMDF Arbeitsbereich

Part



5 Arbeitsbereich

Available languages

Abhängig davon welche Sprachdateien Sie von der Maschine heruntergeladen haben, werden die entsprechenden Landesflaggen farbig (aktiv) angezeigt.
Ein Klick auf eine aktive Flagge bringt Sie zur [Vorschau der PLC-Liste](#)

PLC-Info

Die LED zeigt an ob im gewählten Verzeichnis die PLC-Datei vorhanden ist.

Available axis

Hier markieren Sie welche Achsen in der Maschine vorhanden sind

System

Hier stellen Sie ein für welche UVAtronic-Version das MDF-File erstellt werden soll.

Program (optional)

Hier können Sie noch eine Information bezüglich der Datei-Version etc. eingeben

The screenshot shows a software interface with the following components:

- Available languages:** Six numbered slots (1-6) with flags. Slot 1 has the UK flag, slot 2 has the Danish flag, slot 3 has the German flag, and slot 6 has a gear icon. Below the flags is the text "Files 6120x and 6122x".
- PLC - Info:** A green LED indicator and the text "File 51001".
- Available axis:** Radio buttons for axes Z, X, C, P, H, U, E, D, Q, R, W, O, Y, and V. A "Clear" button is located below the radio buttons.
- System:** Radio buttons for "U2" (selected) and "U2.5".
- Program:** An empty text input field.
- Bottom row:** Three buttons: "Generate MDF Data", "Save MDF as ...", and "? Hilfe".

Generate MDF Data

Vorausgesetzt es ist mindesten ein Sprachdatei und die PLC-Datei vorhanden, und es wurden Achsen gewählt, werden die MDF-Daten generiert und in der [MDF-Vorschau](#) angezeigt

5.1 Vorschau PLC-Liste

Hier können Sie sich die PLC's und deren Funktionen ansehen und auch ausdrucken.

Aufgelistet werden die PLC aufsteigend nach Nummer und mit ihrem Namen. Ein "(NP)" hinter dem Namen gibt an, das der Betreffende PLC nicht in der Menü-Programmierung verfügbar ist, und somit nur in reinen NC-Programmen verwendet werden kann.

Report Preview :

ThumbNails Search Results

PLC-Listing

1 CONTROL VOLTAGE (NP)	2 (not available in Demo)
1 (not available in Demo)	3 (not available in Demo)
2 (not available in Demo)	
2 SUPERVISION (NP)	102 LAMP TOOL
1 (not available in Demo)	1 (not available in Demo)
	2 (not available in Demo)
	3 (not available in Demo)
3 HYDRAULIC (NP)	103 LAMP LAMP
1 (not available in Demo)	1 (not available in Demo)
2 (not available in Demo)	2 (not available in Demo)
	3 (not available in Demo)
4 OCCUPANT IDENTIFICATION (NP)	104 LAMP PART
1 (not available in Demo)	1 (not available in Demo)
2 (not available in Demo)	2 (not available in Demo)
	3 (not available in Demo)
5 AUTOCORRECTIONS (NP)	110 CYCLE
1 (not available in Demo)	1 (not available in Demo)
2 (not available in Demo)	2 (not available in Demo)
	3 (not available in Demo)
20 SERVOTIME (NP)	4 (not available in Demo)
1 (not available in Demo)	5 (not available in Demo)
2 (not available in Demo)	6 (not available in Demo)
21 SERVOPOWER DEV (NP)	
1 (not available in Demo)	
2 (not available in Demo)	
22 SERVOPOWER (NP)	
1 (not available in Demo)	
2 (not available in Demo)	
41 LUBRICATION	
1 (not available in Demo)	
2 (not available in Demo)	
3 (not available in Demo)	
4 (not available in Demo)	
5 (not available in Demo)	
6 (not available in Demo)	
51 MACHINE (NP)	
1 (not available in Demo)	
2 (not available in Demo)	
3 (not available in Demo)	
4 (not available in Demo)	
5 (not available in Demo)	
6 (not available in Demo)	
52 PAYLOAD (NP)	
1 (not available in Demo)	
2 (not available in Demo)	
3 (not available in Demo)	
55 ACCESS (NP)	
1 (not available in Demo)	
2 (not available in Demo)	
60 PEL (NP)	
1 (not available in Demo)	
100 ROOF LAMP (NP)	2 (not available in Demo)
1 (not available in Demo)	
2 (not available in Demo)	
101 LAMP ALARM	103 SAFETY PROTECT UPPER (NP)
1 (not available in Demo)	1 (not available in Demo)
	2 (not available in Demo)

966 PART IN GRIPPER 2

1 (not available in Demo)

2 (not available in Demo)

970 LOADING

1 (not available in Demo)

2 (not available in Demo)

3 (not available in Demo)

975 PAL2000 SAFETY DOOR (NP)

1 (not available in Demo)

2 (not available in Demo)

3 (not available in Demo)

20.01.2010 U:\Maschinen\CRIMA 3373-Rep_CR_UVA 55 Service 2009-09-29\BA C 1

Page 1 of 8

Help for UVA-MMDF

MDF-Vorschau

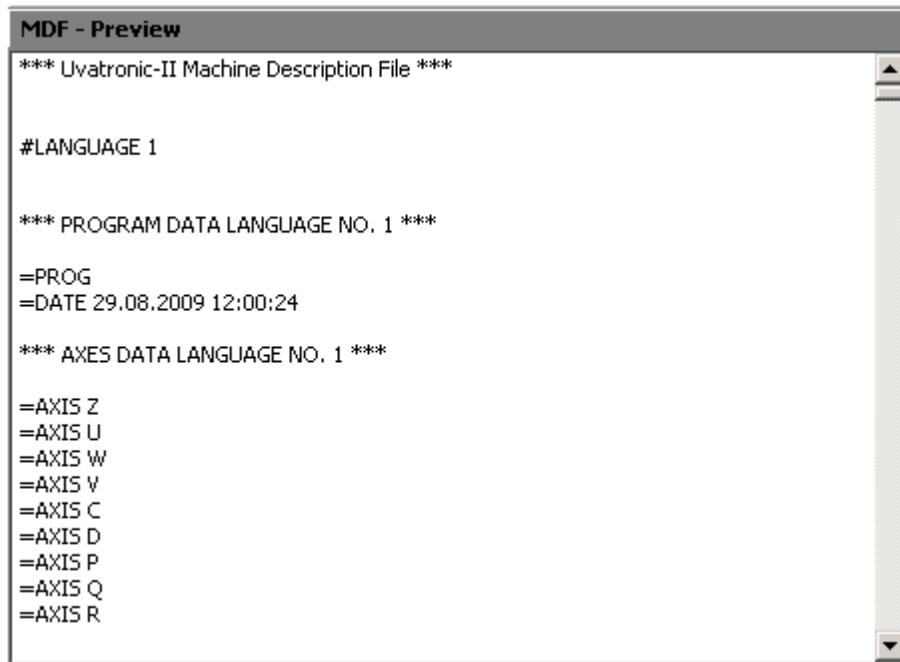
Part



VI

6 MDF-Vorschau

Hier erhalten Sie eine Vorschau über die Daten, welche im MDF-File gespeichert werden, bzw. vorhanden sind.



```
MDF - Preview
*** Uvatronic-II Machine Description File ***

#LANGUAGE 1

*** PROGRAM DATA LANGUAGE NO. 1 ***

=PROG
=DATE 29.08.2009 12:00:24

*** AXES DATA LANGUAGE NO. 1 ***

=AXIS Z
=AXIS U
=AXIS W
=AXIS V
=AXIS C
=AXIS D
=AXIS P
=AXIS Q
=AXIS R
```


**Help for UVA-MMDF
Neues MDF erstellen**

Part



VII

7 Neues MDF erstellen

1. Dateien von der Maschine herunter laden

Benötigt werden die Maschinen-Dateien
51001
61201 .. 61206 (Sprachabhängig)
61221 .. 61226 (Sprachabhängig)

speichern sie diese Dateien in der Form xxxxx.txt
in auf ihrem Rechner.

2. Starten Sie UVA_MMDF (falls es nicht schon läuft)
3. Wählen Sie in der [Verzeichnisauswahl](#) das Verzeichnis in welchem sich die Maschinen-Dateien befinden
4. Markieren Sie im [Arbeitsbereich](#) die in der Maschine vorhandenen Achsen
5. Geben Sie einen Namen, Version, Datum etc im Feld "Program" ein
6. Klicken Sie auf " Generate MDF Data"

In der [MDF-Vorschau](#) werden ihnen die generierten Daten des MDF-Files angezeigt

7. Klicken Sie auf " Save MDF as ... " um das MDF-File zu speichern

